

Серія « Колекції фонду рідкісних видань
науково-технічної бібліотеки»

Геологічна станція (Борислав)



Випуск 1

Івано-Франківськ
2019

УДК 55(091)
Г 36

Укладач : Т. В. Степашкіна

Відповідальний за випуск : Р. Б. Пуйда

Г 36 Геологічна станція (Борислав): історична розвідка / [уклад. Т. В. Степашкіна] ;
Наук. техн. б-ка. - Івано-Франківськ : НТБ ІФНТУНГ, 2019. – (Серія «Колекції
фонду рідкісних видань науково-технічної бібліотеки» ; вип. 1).

Перший випуск серії «Колекції фонду рідкісних видань науково-технічної бібліотеки» присвячений історичному минулому Геологічної станції в Бориславі. Коротко описана історія розвитку геологічних досліджень нафтової промисловості Західного регіону України. Випуск підготовлений на основі документальних джерел з фонду Виставкового залу рідкісних та цінних видань.

Видання розраховане на професорсько-викладацький склад, аспірантів, студентів вищих навчальних закладів нафтогазового профілю.

УДК 55(091)

Науково-технічна бібліотека

ІФНТУНГ, 2019

Рідкісні видання складають найціннішу частину бібліотечного фонду науково-технічної бібліотеки. Документальний спадок є незмінним джерелом для вивчення історії суспільства, розвитку науки і техніки, освіти та літератури. Склад і зміст цих документів є свідченням історичного розвитку української та світової науки впродовж багатьох років. Без знань про витоки нашого минулого, джерелом яких є рідкісна книга, неможливий подальший розвиток вітчизняної науки.

З метою розкриття і популяризації колекцій рідкісних видань, наближення їх як до фахівців – науковців, так і до широкого загалу користувачів, бібліотека започатковує серію друкованих каталогів «Колекції фонду рідкісних видань науково-технічної бібліотеки».

Перший випуск серії присвячений історії створення Геологічної станції в Бориславі.

Колекція рідкісних видань «Геологічна станція в Бориславі» складається з 13 примірників, які були надруковані польською мовою у типографіях Борислава, Львова, Варшави, Кракова.

Виникнення і первинний розвиток світової нафтової промисловості значною мірою завдячують родовищам Карпат, де вперше сформувалася нафтова індустрія як сировинна база для газового освітлення помешкань та міст. Галичина першою в світі отримала технологію виробництва газу.

Колискою нафтової промисловості на Прикарпатті було м. Борислав, яке в ті часи по праву називали “галицькою Пенсильванією”. Це єдине місто в світі яке розташоване на промисловому нафтогазовому та озокеритному родовищі з численними джерелами мінеральних і лікувальних вод.

Бориславським газом освітлювали Відень і Прагу, станції та вагони австрійської залізниці.



Панорама м. Борислава. Нафтові вежі. Поштові листівки 1920-ті рр.



У районі Борислава природні джерела нафти відомі з давніх часів. Нафтовий промисел спочатку здійснювався у невеликих обсягах і тільки для місцевих потреб. Найбільш примітивні способи видобутку нафти полягали у витягуванні його безпосередньо з природних відтоків або зливанням його з води.

«Либаклами звалися давніше в Бориславі ті, що при допомозі кінських хвостів згортали з поверхності води, калюж та джерел бориславських виступаючу на них кип'ячку (т.є. занечищений олій земний) і продавали її на смарилово до возів».

І. Франко

Людей, які збирали нафту, називали тоді либаками



Від середини ХІХ ст. на Прикарпатті перестають збирати нафту у неглибоких ямах чи ровах. Усе більше поширюється копання колодязів. Це дає змогу збільшувати видобуток нафти.

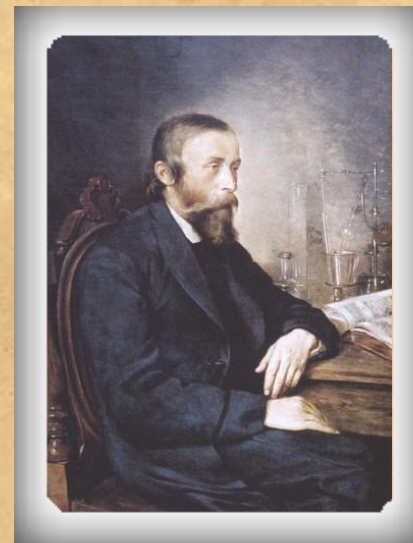
Промислове використання нафти розпочалося в середині ХІХ століття. Першим кроком, який сформував масштабні потреби нафти був винахід гасу й гасової світильної лампи для освітлення помешкань і вулиць, що помітно змінило на краще побут людей.



Ян (Йоган) Зег
(1817-1897)

Уперше технологія дистиляції та хімічного очищення сирової нафти була розроблена 1853 р. у Львові хіміками-фармацевтами Йоганном Зегом та Ігнатієм Лукасевичем.

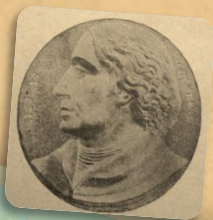
Сконструйована І. Лукасевичем і виготовлена бляхарем А. Братковським перша гасова лампа публічно „засвітилася” 30 березня 1853 р. у львівській аптеці „Під золотою зіркою”.



Ігнатій Лукасевич
(1822-1882)

Геологічна наука Західного регіону України сформувалася наприкінці ХІХ ст. в Галичині. Результати геологічних досліджень публікувалися в наукових журналах «Космос» (Львів), який у 1884-1888 рр. мав розділ «Нафтова хроніка» за редакцією В. Шайнохи та Р. Зубера, а також «Записки фітографічної комісії ПАУ» (Краків).

Активно діяли геологічні осередки Ягеллонського університету у Кракові та університету Яна Казімієжа у Львові, а також Львівської політехніки. Утворилася Академія наук у Кракові (1873), Товариство природознавців ім. М. Коперніка (1875) та Музей Дідушицьких у Львові, де геологічні дослідження мали сприятливі умови.



**Polskie Towarzystwo
Przyrodników
im. Kopernika**
od 1875 roku

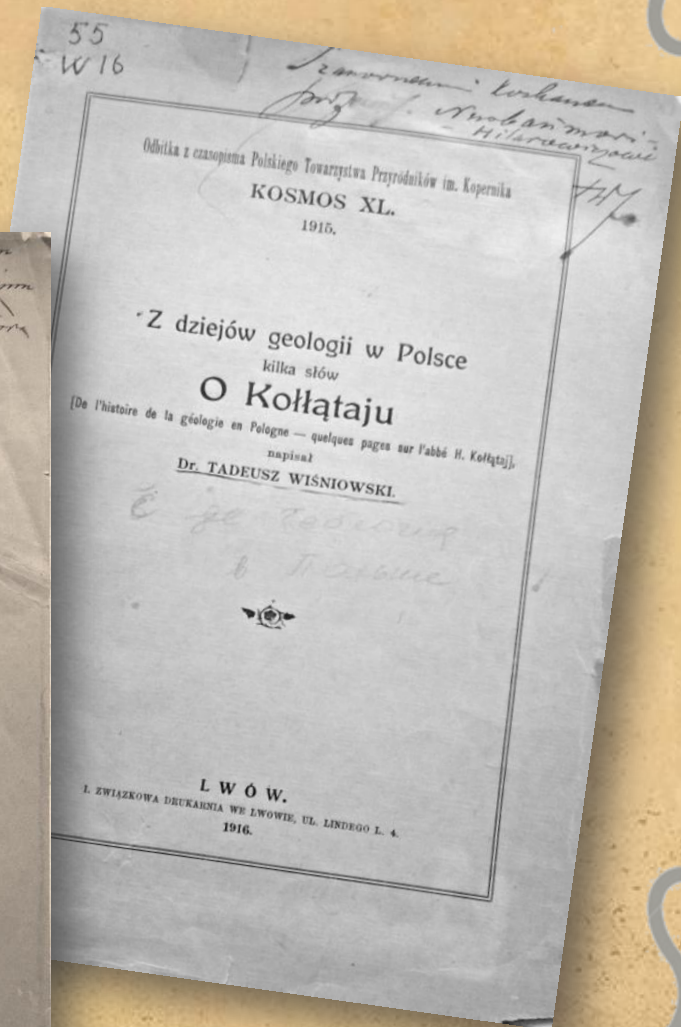
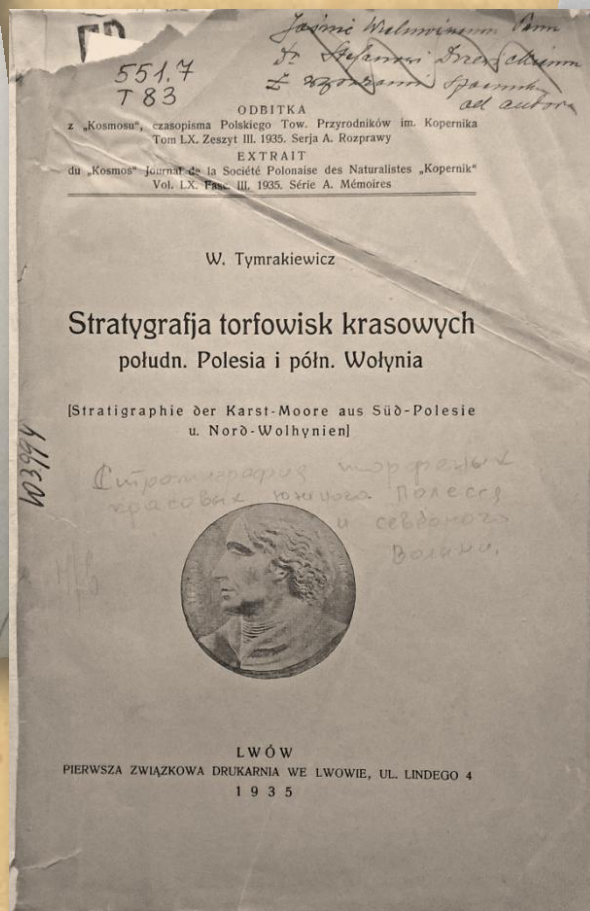
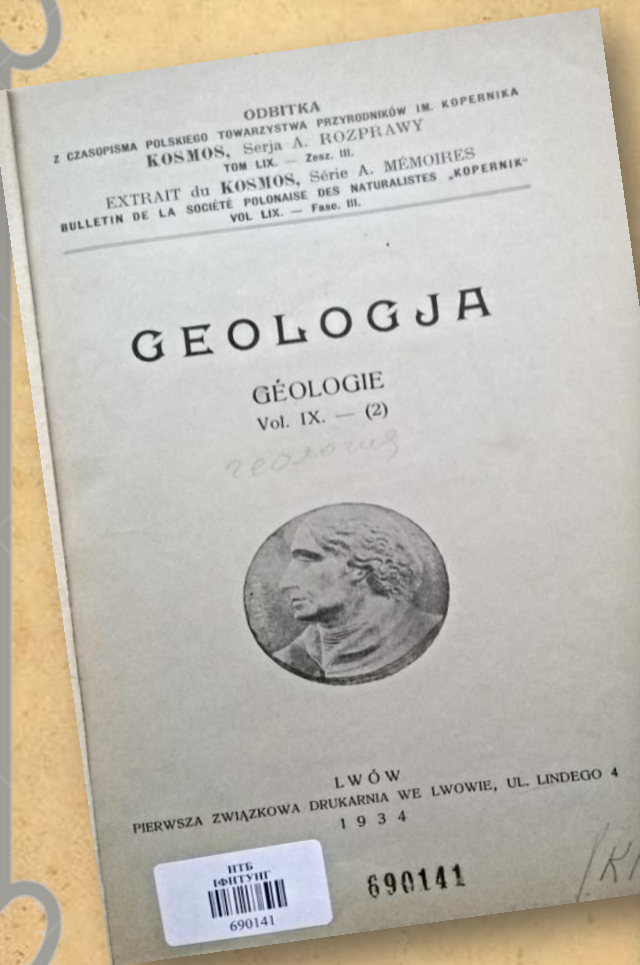


Граф Володимир
Дідушицький



Будинок Музею імені
Дідушицьких у Львові в
другій половині ХІХ ст.

У фонді рідкісних та цінних видань зберігаються *Odditku* z czasopisma "Kosmos", та книга з Музейю ім. Дзедушицьких



BIBLIOTEKA-ATLAS S.A.
BIBLIOTERA INSTYTUTU
FOTOGRAF. IM. E. ROMERA

6963

od autora

ODBITKA

ZASOPIŚMA POLSKIEGO TOW. PRZYRODNIKÓW
Serja B. PRZEGLĄD ZAGADNIEŃ NAUKOWYCH.
OM LIV. — ZESZYT II. — 1929.

K. SMULIKOWSKI

ZAGADNIENIE SYSTEMATYKI
SKAŁ MAGMOWYCH

*Застава сульфидних
скал. 1929 року*



LWÓW

PIERWSZA ZWIĄZKOWA DRUKARNIA WE LWOWIE, UL. LINDEGO L. 4.

1929

*Wspaniałemu Doktorowi J. Pi. Radziwiłowickiemu
w dowód najwcześniejszego powstania
młodszej części*

STUDYJA GEOLOGICZNE

WE WSCHODNICH KARPATACH.

CZEŚĆ DRUGA.

(Z tablicą litografowaną).

NAPISAŁ

RU DOLF ZUBER.

Odbitka z „Kosmosu”.

LWÓW 1883.

Nakładem polskiego towarzystwa przyrodników im. Kopernika.

J. Związkowa Drukarnia we Lwowie.

ODBITKA
Z CZASOPISMA POLSKIEGO TOWARZYSTWA PRZYRODNIKÓW IM. KOPERNIKA
KOSMOS, Serja A. ROZPRAWY.
TOM LIII. — Zesz. IV.
EXTRAIT du KOSMOS, Série A. MÉMOIRES.
BULLETIN DE LA SOCIÉTÉ POLONAISE DES NATURALISTES „KOPERNIK”
VOL LIII. — Fasc. IV.

GEOLOGJA i MINERALOGJA

GÉOLOGIE et MINÉRALOGIE

VI (2)



LWÓW

PIERWSZA ZWIĄZKOWA DRUKARNIA WE LWOWIE, UL. LINDEGO L. 4.

1929

55
S 89

JANINA SYNIEWSKA

KILKA NOWYCH SKAMIENTAŁOŚCI Z KREDY OKOLIC LWOWA

(QUELQUES FOSSILES NOUVEAUX DE LA CRAIE DES
ENVIRONS DE LWÓW)

(Z 1 TABLICĄ)

103996

*Несколько новых окаменелостей
з kredy окрестностей Львова*

ODBITKA

„KOSMOS” — CZASOPISMO POLSKIEGO TOWARZYSTWA
PRZYRODNIKÓW IM. KOPERNIKA. — T. 48. — ROK 1923.

ODBITKA
Z CZASOPISMA POLSKIEGO TOWARZYSTWA PRZYRODNIKÓW IM. KOPERNIKA
KOSMOS, Serja A. ROZPRAWY
TOM LIX. — Zesz. II.
EXTRAIT du **KOSMOS**, Série A. MÉMOIRES
BULLETIN DE LA SOCIÉTÉ POLONAISE DES NATURALISTES „KOPERNIK”
VOL LIX. — Fasc. II.

GEOLOGJA

GÉOLOGIE

Vol. IX. — (1)

геология



LWÓW
PIERWSZA ZWIĄZKOWA DRUKARNIA WE LWOWIE, UL. LINDEGO 4.
1934



690140

Rlex

ODBITKA
„Kosmos”, czasopisma Polskiego Towarzystwa Przyrodników im. Kopernika
Tom 55. Zesz. III-IV. 1930. — Serja A. Rozprawy.
EXTRAIT
du „Kosmos” Journal de la Société Polonaise des Naturalistes „Kopernik”
Vol. 55. Fasc. III-IV 1930. — Série A. Mémoires

JAN WDOWIARZ

SZKIC GEOLOGICZNY KARPAT MIĘDZY PRZEŁĘCZĄ DUKIELSKĄ a OSŁAWICĄ-OSŁAWĄ

(Z 1 mapą i 1 tabl. profil.)

Étude géologique des Karpatés dans les environs de Dukla
(Avec 1 carte et 1 planche de profils)

*Геологический очерк Карпат
между*

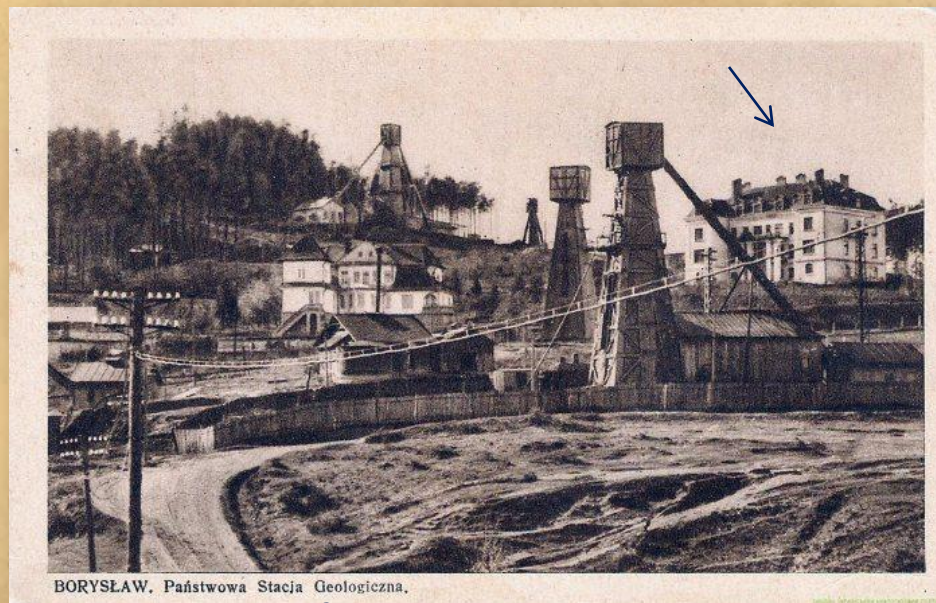


LWÓW
PIERWSZA ZWIĄZKOWA DRUKARNIA WE LWOWIE, UL. LINDEGO L. 4
1931

З-поміж всіх геологічних осередків, які мали на меті пошук та розвідку родовищ корисних копалин, вирізнялася Геологічна станція (Stacja Geologiczna) в Бориславі.

Розвиток нафтової промисловості потребував поглиблення наукових досліджень. Тому першого грудня 1912 року, з ініціативи професора геології Ягеллонського університету Юзефа Гжибовського, палата працедавців Бориславського нафтопромислу та Дрогобицьке окружне гірниче управління, за часткового сприяння членів Бориславської спілки техніків – бурильників заснували Геологічну станцію у Бориславі.

Це був перший в Європі науково-дослідний центр з нафтопромислової геології.



*Державна геологічна станція.
Поштівка 1930 року*

Геологічна станція мала на меті проведення геологічних досліджень для потреб нафтової промисловості.

Технічним керівником станції був призначений молодий геолог, доктор Болеслав Кропачек (1886-1914), який провів перші дослідження з геологічного обґрунтування пошукових робіт.

Науковий нагляд за станцією здійснював професор Юзеф Гжибовський.

З початком Першої світової війни роботу станції було припинено. 18 листопада 1914 р. в бою під Кромолувом (Kromołów) загинув керівник Геологічної станції Б. Кропачек. Йому було всього 28 років.



*Юзеф Болеслав
Гжибовський
(1869-1922)*

За два роки працівники станції зібрали чимало наукового матеріалу. У 1912-1914 рр. Б. Кропачек провів детальну геологічну зйомку Бориславського нафтоносного району. На підставі зібраних матеріалів він відтворив Бориславську глибинну складку. А також склав детальну геологічну карту району Борислава.

Дослідження Б. Кропачека в районі Борислава та його околиць мали велике значення для подальшого вивчення геологічної будови Карпат.



Результати наукових досліджень керівника станції Б. Кропачека, були зібрані та опубліковані Ю. Гжибовським у 1919 році.

MP

K 23

STACJA GEOLOGICZNA W BORYSŁAWIU

BORYSŁAW

STUDYUM GEOLOGICZNE

WEDŁUG MATERIAŁÓW ZEBRANYCH PRZEZ KIEROWNIKA STACJI

Ś. P. BOLESŁAWA KROPACZKA

ZESTAWIŁ

PROF. DR. JÓZEF GRZYBOWSKI

Z ATLASEM ZAWIERAJĄCYM MAPĘ GEOLOGICZNĄ I 6 TABLIC

104042



KRAKÓW
DRUKARNIA UNIwersYTETU JAGIELLOŃSKIEGO
POD ZARZĄDEM JÓZEFA FILIPOWSKIEGO
1919

Діяльність Геологічної станції була відновлена у 1919 році з ініціативи видатного польського геолога К. Толвінського, який не тільки керував відбудовою станції, а й вкладав власні кошти.

Станція знаходилася на пагорбі, зверненому на південь, в бік Орова, займаючи значну територію, оточену лісом. На огороженій, оснащній в'їзною брамою, ділянці, розташувалися станційні забудови.

Основу складала головна, велика триповерхова будівля з високим цоколем. На першому поверсі поряд з офісними, знаходилися робочі приміщення – конференцзала, бібліотека, музейна кімната, тощо. У напівпідвальному приміщенні основу складала добре оснащена хімічна лабораторія, де повноправним господарем був інженер Кароль Кац.

Геологічна станція. 1930 рік



Тут же функціонувала і фотолабораторія. На другому поверсі головного будинку знаходився зручний просторий кабінет керівника інституту. З нього можна було безпосередньо потрапити до приватного помешкання др. К. Шолвінського. Третій поверх, який складався із добре пристосованих кімнат, служував житлом для працівників станції, так само, як і декілька кімнат напівпідвального приміщення.

Неподалік від головного розташувався невеликий садовий будинок, що складався з господарської прибудови, шопи, стайні та гаража.

Територія навколо Геологічної станції

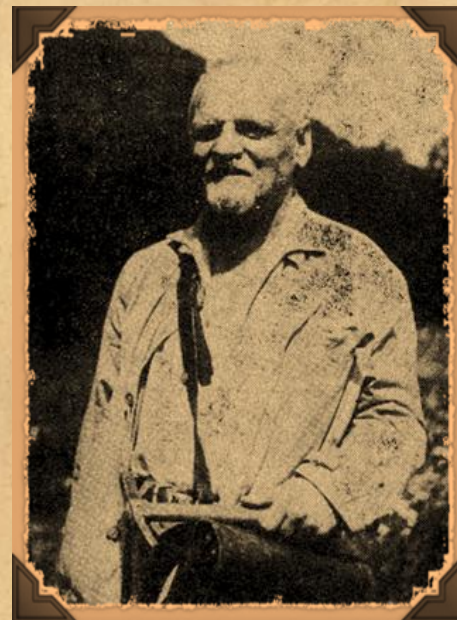


Але й тут кілька приміщень призначалось як житло для працівників. Натомість, у флігелі внизу мешкали кучер та водій, а нагорі у великій кімнаті з балконом –

співробітники станції. У південній частині станції, за великим садом, розташувався чудовий тенісний корт. Одразу за ним виростав паркан, який впирався у стіну лісу.

У 1925 році персонал станції налічував 5 осіб, а річний бюджет утримання складав 90 тис. злотих. У 1932 році тут працювало вже 8 співробітників, з них – шість науковців, а бюджет дорівнював 185 тис. злотих.

Серед науковців-дослідників, які працювали тут у різні роки, відомі імена геологів Станіслава Краєвського, Болеслава Буяльського, Болеслава Бема, Конрада Коніора, інженера Генрика Турка, топографа Броніслава Флечара, хіміка Кароля Каца. До вивчення деяких проблем залучалися геологи та інженери нафтових підприємств Карпатського регіону.



*Станіслав Краєвський
(1890-1968)
Польський геолог.*

В колекції зберігаються результати геологічних досліджень польського геолога Станіслава Краєвського та хіміка Кароля Каца.

KARPACKA STACJA GEOLOG
BIULETYN 20.

LABORATORJUM CHEMICZNE

Inż. KAROL KATZ

ANALIZY SOLANEK
Z NIEKTÓRYCH OTWORÓW SCHODNICY
I URYCZA

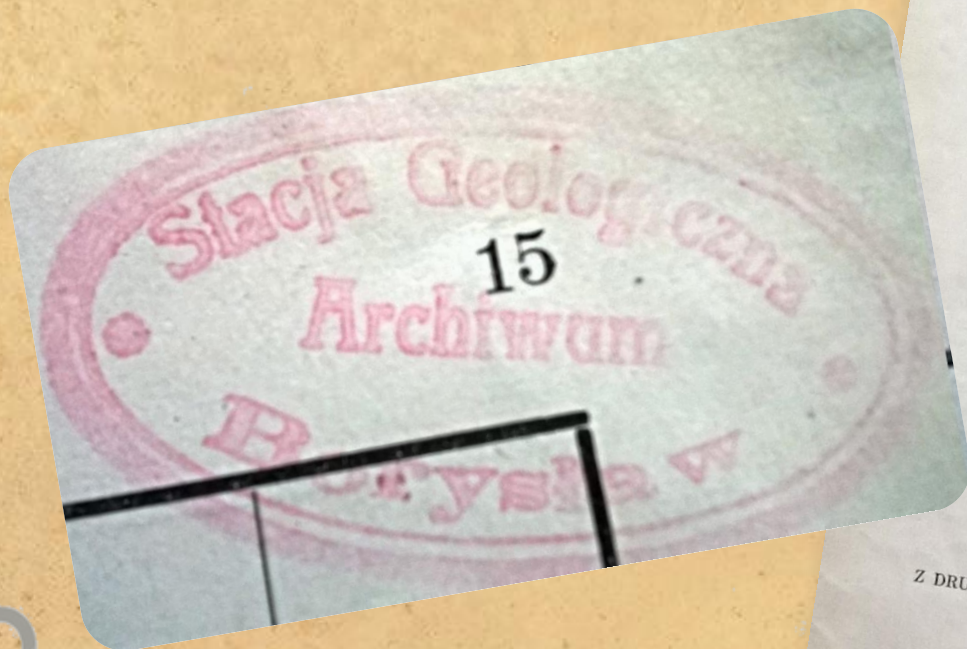
ANALYSES DES EAUX SALÉES DE QUELQUES PUIITS DE SCHODNICA
ET D'URYCZ

WARSZAWA—BORYSŁAW—LWÓW
Z DRUKARNI ZAKŁADU NARODOWEGO IM. OSSOLIŃSKICH JWE LWOWIE
1930



b17563

K/ox



L. inw 189
L. obr. 154

55
K47

STACJA GEOLOGICZNA W BORYSŁAWIU
BIULETYN 4.

STANISŁAW KRAJEWSKI

SZKIC GEOLOGICZNY OKOLICY OPAKI

(Z MAPĄ I PRZEKROJAMI)

ESQUISSE GÉOLOGIQUE DES ENVIRONS D'OPAKA
(AVEC UNE CARTE ET DES COUPES).

БІБЛІОТЕКА
Львівського Державного
Університету

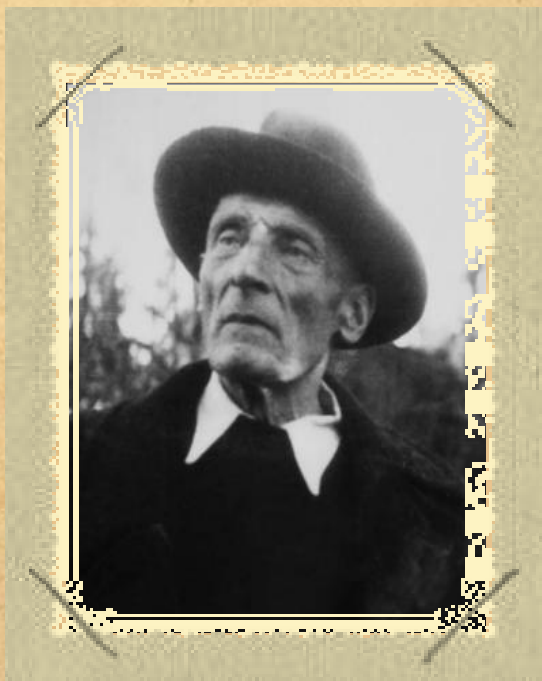


BORYSŁAW 1924
NAKLADEM STACJI GEOLOGICZNEJ W BORYSŁAWIU

5063/10 060401



Керівником Геологічної станції з 1919 року був видатний вчений, геолог-нафтовик, доктор К. Толвінський.



Костянтин Толвінський 1939 рр. очолював Карпатську геологічну нафтову станцію у Бориславі (пізніше перетворену в Карпатський геологічно-нафтовий інститут).
(1871–1961)

К. Толвінський народився в с. Крепків, біля Вітебська. У 1904 р. почав вивчати геологію в Цюрихському університеті (Швейцарія), де отримав звання доктора філософії (1910). У 1911–1912 рр. проводив геологічні дослідження на Суматрі як працівник голландського нафтового підприємства, потім працював у геологічній службі Швейцарії. У 1916 р. переїхав до Борислава і почав геологічні дослідження Карпат на предмет виявлення нафти і газу. Від 1919 до

Вся його діяльність пов'язана з геологічним вивченням Східних Карпат. Як радник компанії "Польмін" Толвінський був причетний до відкриття газових родовищ в Опарах та Розтоках.

У післявоєнний період працював радником з питань нафтової геології у центральних органах нафтової промисловості та геологорозвідувальних підприємствах Польщі. К. Толвінський був головою наукової ради Нафтового інституту в Кракові, членом Державної геологічної ради (1958–1960 рр.).



Перед Інститутом у Бориславі, 30-ті рр. XX ст.



К. Толвінський у своєму кабінеті

За видатні досягнення в галузі розвідки родовищ нафти та природного газу нагороджений Золотим хрестом за заслуги, Лицарським хрестом ордену Полонія Рестітута та Командорським хрестом ордену Полонія Рестітута (1960).



З колегами, 30-ті рр. ХХ ст.



Костянтин Шолвінський досліджував геологічну будову Східних Карпат та нафтові й газові родовища Передкарпаття, приділивши багато уваги Бориславському нафтопромислу.

Геологічне і картографічне вивчення Карпат у 1924-1937 рр. Було більш

систематичним. Планові широкомаштабні геологічні дослідження були результатами тісної співпраці нафтово-соляного відділу Державного геологічного інституту і Геологічної станції в Бориславі, якими до 1930 року керував К. Шолвінський. Внаслідок цього з'явилась низка узагальнювальних праць з геології Карпат. Обґрунтування картографічних робіт дав К. Шолвінський (1923), підкресливши, що вони мають насамперед практичне, а не теоретичне значення у зв'язку з пошуками нафтових родовищ.

Результати геологічних і геофізичних досліджень були викладені вченим у низці монографій, а також у вигляді зведених геологічних карт.

Так, у 1928 р. вийшла з друку у виданні «Książnice-Atlas» «Mapa obszarow naftowych i gazowych Polski w Karpatach i na przedgorzu» масштабу 1:500000 з пояснювальною запискою К. Толвінського. У 1930 р. К. Толвінський у співпраці із С. Краєвським, Б. Флешаром та іншими дослідниками видали «Nowy atlas geologiczny Boğysławia» з 10 таблицями і пояснювальною запискою, якій містив детальний перелік свердловин Бориславського району.

Важливим напрямком в роботі науковця були структурні та фізико-хімічні питання польських родовищ нафти та газу. Дослідження окремих шахт у Карпатах були зібрані у тритомному творі під колективною назвою «Kopalnie nafty i gazow ziemnych w Polsce».

Ці видання зберігаються у рідкісному та цінному фонді бібліотеки.



З колегами. К. Толвінський сидить другий зліва.
20-ті рр. ХХ ст.

553.98
T-55

K. TOLWIŃSKI

KOPALNIE NAFTY I GAZÓW ZIEMNYCH W POLSCE

Mines de Pétrole
et de gaz Naturels en Pologne

Borysław

Tom II

Warszawa - Borysław - Lwów
1934 - 1937

553.98
T 71

STACJA GEOLOGICZNA W BORYSŁAWIU
BIULETYN I

DR KONSTANTY TOLWIŃSKI

ZAWODNIENIE BORYSŁAWIA

OSTATNI STAN W ŚWIETLE DANYCH GEOLOGICZNYCH I STATYSTYCZNYCH
L'ÉTAT ACTUEL DE L'ENVAHISSEMENT PAR L'EAU DE
BORYSLAW A LA LUMIÈRE DE DONNÉES GÉOLOGIQUES
ET STATISTIQUES AVEC 6 FIG. DANS LE TEXTE

BORYSŁAW 1923
NARŁADEM STACJI GEOLOGICZNEJ W BORYSŁAWIU

553,95
T 52

PAŃSTW. INSTYTUT GEOLOGICZNY KARPACKA STACJA GEOLOGICZNA
SERVICE GÉOLOGIQUE DE POLOGNE STATION GÉOLOGIQUE KARPATIQUE
BIULETYN 16

Dr. K. TOŁWIŃSKI

MAPA OBSZARÓW
NAFTOWYCH I GAZOWYCH POLSKI
W KARPATACH I NA PRZEDGÓRZU

SKALA 1:500.000

TEKST OBJAŚNIAJĄCY

CARTE DES RÉGIONS
PÉTROLIFÈRES ET GAZEUSES DE LA POLOGNE
DANS LES KARPATES ET SUR L'AVANT-PAYS

TEXTE EXPLICATIF

WARSZAWA-BORYSŁAW-LWÓW
SKŁAD GŁÓWNY: GEBETHNER I WOLFF
WARSZAWA-KRAKÓW-LUBLIN-LÓDŹ-POZNAŃ-ZAKOPANE
1928

55
55

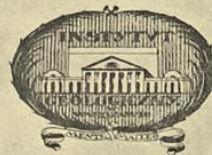
ODBITKA
Sprawozdań Polskiego Instytutu Geologicznego
Tom IV, zeszyt 1—2.

EXTRAIT
du
Bulletin du Service Géologique de Pologne
Vol. IV, livraison 1—2.

K. TOŁWIŃSKI.

Z geologii południowej strefy przedgórza
polskich Karpat Wschodnich.

(Z 1 mapką, tabl. XXIII).



WARSZAWA
DRUKARNIA I LITOGRAFJA p. f. „JAN COTTY” W WARSZAWIE, KAPUCYŃSKA 7
1927

55
T 52

POLSKI INSTYTUT GEOLOGICZNY KARPACKA STACJA GEOLOGICZNA
Service Géologique de Pologne Station Géologique Karpatique
BIULETYN 19

K. TOŁWIŃSKI

NOWY ATLAS GEOLOGICZNY BORYSŁAWIA

TEKST OBJAŚNIAJĄCY
ZE SZCZEGÓLOWYM WYKAZEM OTWORÓW
REJONU BORYSŁAWSKIEGO.

NOUVEL ATLAS GÉOLOGIQUE DE BORYSLAW

TEXTE EXPLICATIF
AVEC LA LISTE DÉTAILLÉE DES PUIITS
DE LA RÉGION DE BORYSLAW

Traduit par MM. ST. KRAJEWSKI et E. de VASSART d'HOZIER

WARSZAWA-BORYSŁAW-LWÓW
1930

622.276.6
T 71

STACJA GEOLOGICZNA W BORYSŁAWIU
BIULETYN 11.

Dr. KONSTANTY TOŁWIŃSKI

NIEKTÓRE METODY ZWIĘKSZANIA WYDAJNOŚCI ZŁÓŻ ROPNYCH

Quelques méthodes d'augmentation de la productivité
des gisements pétrolifères.



BORYSŁAW 1924.
NAKŁADEM STACJI GEOLOGICZNEJ W BORYSŁAWIU.

10.3993



Великий вклад у практичне використання результатів геологічних досліджень в гірничій промисловості зробила Геологічна станція в Бориславі. Працівники станції виконували детальні картографічно-геологічні зйомки на площах, де велися пошуки нафти і природного газу, збирали та аналізували статистичні дані нафтової промисловості.

Завдяки теоретичній і практичній діяльності невеликої групи геологів станція була важливим осередком упровадження результатів геологічної думки для потреб нафтової промисловості.



15 листопада 1932 року на базі Геологічної станції було сформовано Карпатський геологічно-нафтовий інститут, який діяв до 1952 року.

Робота інституту здійснювалась у трьох напрямках: вивчення геологічної будови Карпат, Передгір'я Карпат і промислової геології. Здійснювалась також нафтова статистика, збір зразків гірських порід, складання карт нафтоносних площ, а також інтенсивна видавнича діяльність. Діяв прекрасний науковий геологічний музей. Науковці інституту продовжували вивчати геологічну будову Карпат та

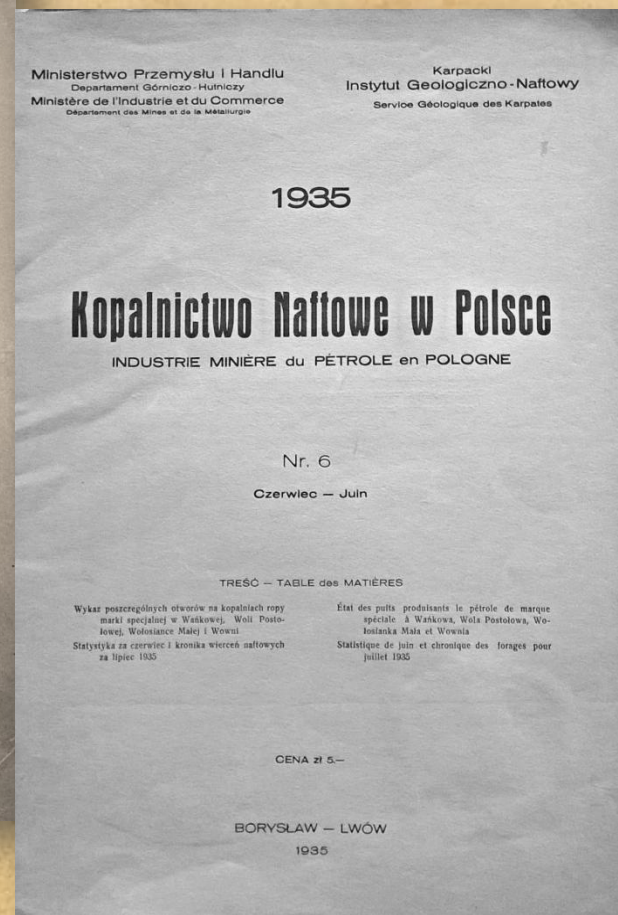
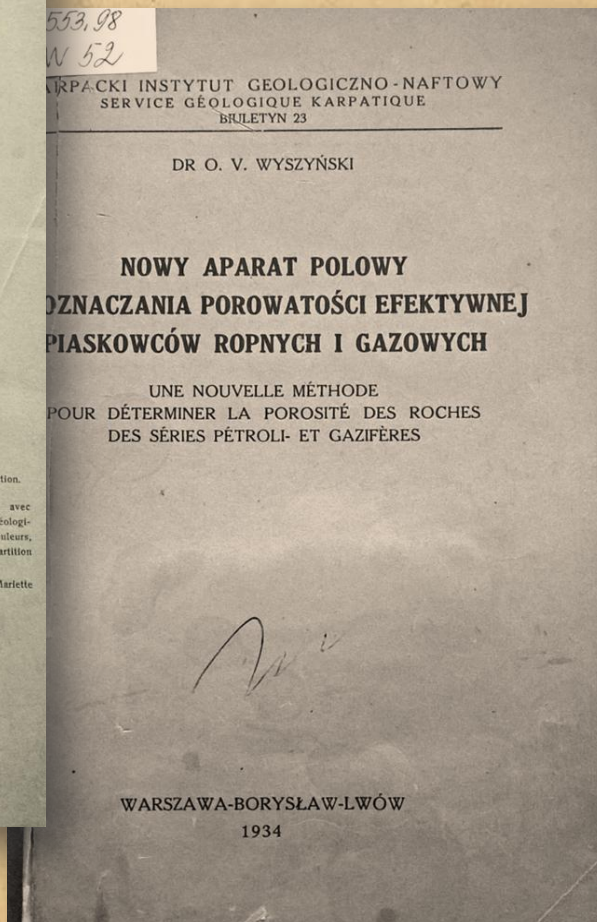
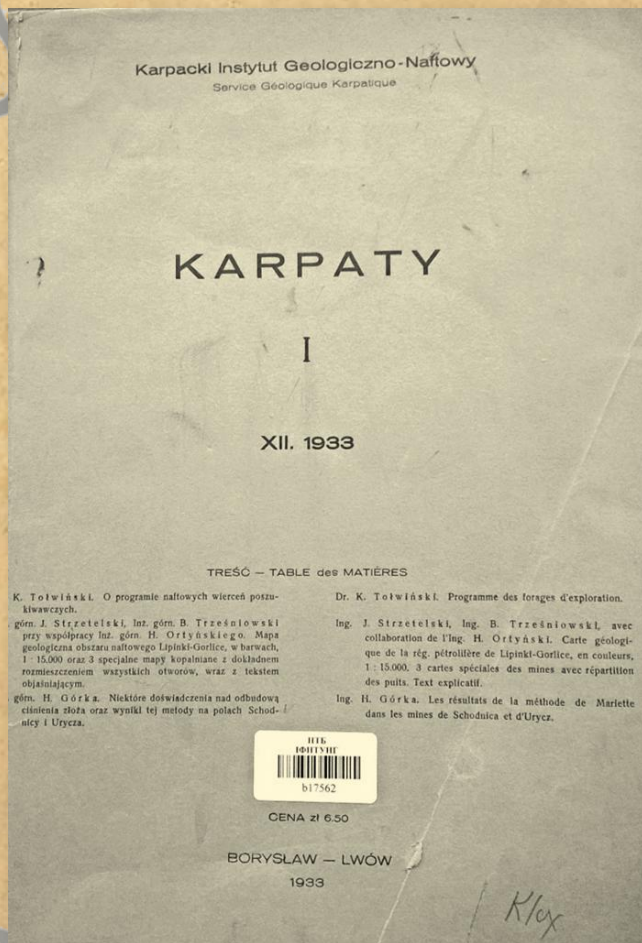
Передкарпаття.

Видатним досягненням тих часів була "Геологічна карта Східних Карпат", масштабу 1:200 000, видана під керівництвом К. Шолвінського у 1939 році.



Будівля Карпатського геологічно-нафтового інституту

Видання науковців Карпатського геологічно-нафтового інституту



KARPACKI INSTYTUT GEOLOGICZNO-NAFTOWY
SERVICE GÉOLOGIQUE DES KARPATES
BIULETYN 28

H. TEISSEYRE

BUDOWA GEOLOGICZNA OKOLIC ŻABIEGO

Z MAPĄ GEOLOGICZNĄ 1:50.000

SUR LA STRUCTURE GÉOLOGIQUE
DES ENVIRONS DE ŻABIE

AVEC UNE CARTE GÉOLOGIQUE 1:50.000

ZDJĘCIE GEOLOGICZNE SKI AKC. „PIONIER” WE LWOWIE
LES TRAVAUX DE LA SOC. An. „PIONIER” A LWÓW

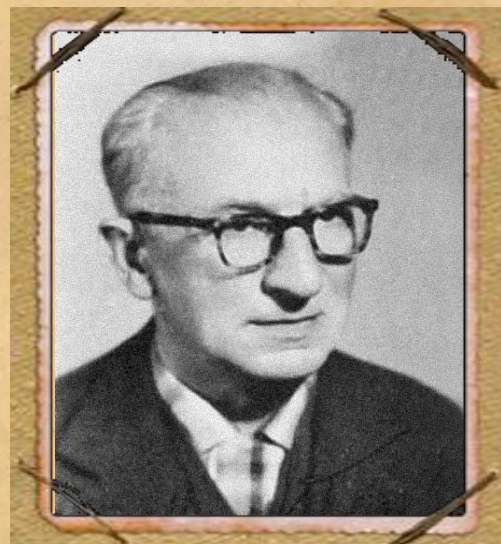
WYDANO Z FUNDUSZU POPIERANIA WIERTNICTWA NAFTOWEGO

WARSZAWA-BORYSŁAW-LWÓW

1936



2564/3



**Генріх Тейссейре (Henryk Teisseyre)
(1903-1975)**

**Польський геолог, почесний
доктор Вроцлавського
університету, засновник
геологічної школи у Вроцлаві.
Його батько Вавжинец
Тессейре (Wawrzyniec Teisseyre)
– польський вчений
французького походження,
геолог.**

*Український державний
геологорозвідувальний інститут
(УкрДТРІ), заснований у 1957 році, є
безпосереднім спадкоємцем і
продовжувачем справ Карпатської
школи вчених-нафтовиків, а саме,
Геологічної станції в Бориславі.*



Список літератури

Вавжинец Тессейр [Електронний ресурс]. – Режим доступа: [https://uk.wikipedia.org › wiki › Вавжинець_Тессейр](https://uk.wikipedia.org/wiki/Вавжинець_Тессейр). – Назва з екрана.

Іванишин В. С. Нафтогазова галузь Західного регіону України : [монографія] / В. С. Іванишин, Я. Г. Лазару. - Львів : Галицька видав. спілка, 2018. - 224 с. : табл.

Історія школи [Електронний ресурс] // Новини : Освітній портал Львівщини. - Режим доступа: <http://nrcharmony.xyz/index.php/istoriya>. - Назва з екрана.

Клапчук В. М. Таємниці галицьких надр. Нафтовидобування у часи ЗУНР та міжвоєнний період [Електронний ресурс] / В. М. Клапчук. – Режим доступа: <https://photo-lviv.in.ua/tajemnytsi-halytskyh-nadr-naftovydobuvannya-u-chasy-zunr-ta-mizhvojenyj-period/>. – Назва з екрана.

Микулич О. Пам'ятки техніки й галузево-промислові музеї м. Борислава та смт. Східниці / О. Микулич // Технічний музей: історія, досвід, перспективи : І міжнар. наук.-практ. конф., м. Київ, 15-17 трав. 2008 р. : матеріали. – Київ, 2008. – С. 87-93.

Нафта і газ Прикарпаття : нариси історії. - Київ : Наук. думка, 2004. – 570 с. : іл.

Początki Muzeum Geologicznego Uniwersytetu Wrocławskiego sięgają roku 1812. Od tamtej pory kolekcja skał i skamieniałości przekroczyła 20 tys. okazów o ... [Електронний ресурс]. – Режим доступа: <https://visitwroclaw.eu> › miejsce › muzeum-geol... . – Назва з екрана.

Прогнозування, пошуки та розвідка нафтових і газових родовищ : підручник / Б. Й. Маєвський, О. Є. Лозинський, В. В. Гладун, П. М. Чепіль. - Київ : Наук. думка, 2004. - 448 с. : іл.

PROF. DR KONSTANTY TOŁWIŃSKI (1876 — 1961) W dniu ... [Електронний ресурс]. – Режим доступа: <https://geojournals.pgi.gov.pl> › article › download. – Назва з екрана.

Stanisław Krajewski (geolog) [Електронний ресурс]. – Режим доступа: [https://pl.wikipedia.org/wiki/Stanis%C5%82aw_Krajewski_\(geolog\)](https://pl.wikipedia.org/wiki/Stanis%C5%82aw_Krajewski_(geolog)) . – Назва з екрана.

Tolwinski-Konstanty [Електронний ресурс]. – Режим доступа: <https://www.pgi.gov.pl/jubileusz/100-naj/postaci/11456-tolwinski-konstanty.html>. - Назва з екрана.

Historia poszukiwań i wydobycia ropy naftowej na ziemiach polskich do 1939 roku [Електронний ресурс]. – Режим доступа: <http://www.sitg.pl/przeglادgorniczny/pokaz/art-1117a22-pdf.html>. - Назва з екрана.